

28 février - 5 mars 2024
Victoria Falls (Zimbabwe)

E/ECA/COE/42/INF/1/Rev.3
E/ECA/CM/56/INF/1/Rev3

26 février 2024

INFORMATION

à l'intention des participants



Cinquante-sixième session de la Commission économique pour l'Afrique Conférence des ministres africains des finances, de la planification et du développement économique

INTRODUCTION



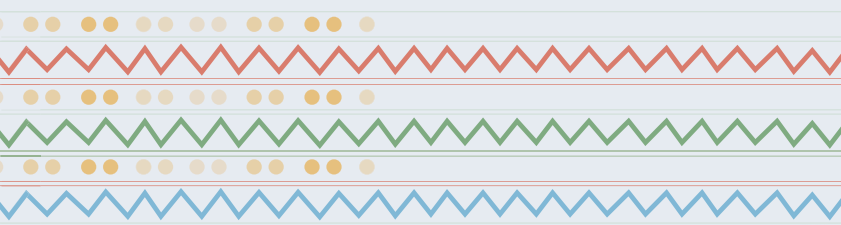
La cinquante-sixième session de la Commission économique pour l'Afrique (CEA) comprendra la réunion annuelle du Comité d'experts de la Conférence des ministres africains des finances, de la planification et du développement économique, suivie du segment ministériel. Au cours de la session, la Conférence des ministres africains examinera diverses questions statutaires. La session est, en Afrique, l'un des principaux forums où les ministres africains responsables des finances, de la planification et du développement économique et les gouverneurs des banques centrales débattent de questions se rapportant au programme de développement du continent.

La session se tiendra en présentiel à l'Elephant Hills Hotel and Resort à Victoria Falls (Zimbabwe) et en ligne, du 28 février au 5 mars 2024. Des informations générales pour aider les participants à planifier leur voyage à Victoria Falls et pour leur participation à la session sont fournies ci-dessous.

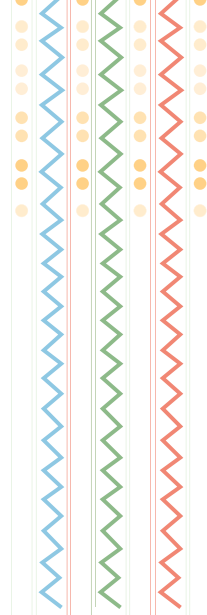
Les participants sont encouragés à garder un exemplaire de la présente note d'information avec eux tout au long de la session.

Afin de limiter les coûts et de protéger l'environnement, le présent document sera fourni uniquement sous forme électronique. Des informations supplémentaires sont disponibles sur la page Internet de la session, à l'adresse : www.uneca.org/eca-events/fr/cfm2024.

- 1 Les modalités de participation en ligne seront envoyées ultérieurement par courrier électronique aux participants inscrits.



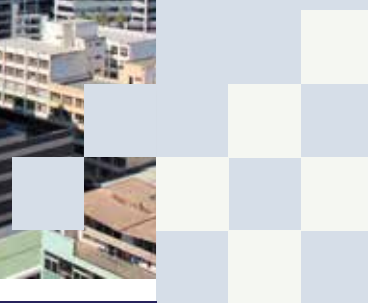
VUE D'ENSEMBLE

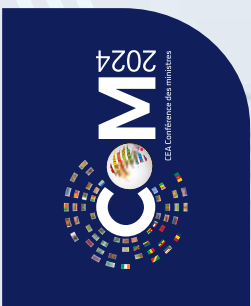


Le thème de la session est « Financer la transition vers des économies vertes inclusives en Afrique : impératifs, possibilités et moyens d'action ». Le rôle vital des entreprises et des programmes de subventions écologiques ciblées dans la réalisation du développement durable et dans le renforcement de la résilience face aux changements climatiques en Afrique sera mis en lumière, de même que la nécessité pour les pays de prendre des mesures collectives qui permettent de mobiliser le financement vert et le financement du développement, tout en tirant parti de l'investissement du secteur privé, des pratiques d'endettement durable, des obligations vertes et de la coopération

régionale. Pareils efforts sont essentiels pour une transition vers des économies vertes résilientes aux changements climatiques, inclusives et alignées sur les objectifs du Programme de développement durable à l'horizon 2030 (Programme 2030) et de l'Agenda 2063 : l'Afrique que nous voulons, de l'Union africaine.

Le segment ministériel sera précédé de la quarante-deuxième réunion du Comité d'experts, qui se tiendra du 28 février au 1er mars. Des manifestations parallèles auront lieu les 2 et 3 mars. Le segment ministériel se tiendra les 4 et 5 mars.





LETTRES D'ACCREDITATION

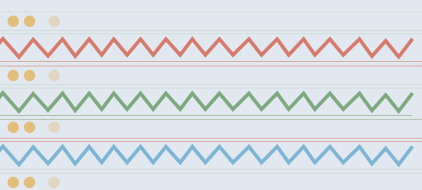
Les délégations sont priées de bien vouloir envoyer dès que possible au Secrétaire exécutif de la CEA leurs lettres d'accréditation dûment signées par les autorités compétentes de leurs gouvernements respectifs.

Les lettres d'accréditation doivent indiquer les noms, titres et coordonnées des représentants désignés pour participer à la cinquante-sixième session. Elles peuvent être envoyées par courrier électronique à eca-soc@un.org, avec copie à eca-uncc-aa@un.org. Les originaux envoyés par courrier postal doivent être rédigés à l'attention du Secrétaire exécutif et envoyés à l'adresse suivante :

Cabinet du Secrétaire exécutif
Commission économique pour l'Afrique
Immeuble Le Niger, 9e étage
Avenue Menelik II
B.P. 3002
Addis-Abeba, Éthiopie

Les questions relatives à la procédure d'accréditation doivent être adressées au :

Secrétaire de la Commission
Cabinet du Secrétaire exécutif
Commission économique pour l'Afrique
Courriel : eca-soc@un.org





LIEU ET HÉBERGEMENT

L'annexe II contient une liste d'hôtels recommandés. Vous souhaitez peut-être séjourner sur le lieu de la Conférence (Elephant Hills Hotel and Resort), qui est situé sur une petite colline surplombant le fleuve Zambèze, juste au nord de la ville de Victoria Falls, à 4 km en amont des célèbres chutes d'eau. L'établissement est équipé d'installations de conférence modernes adaptées aux grandes conférences. Compte tenu du grand nombre de participants attendus, des installations supplémentaires seront fournies dans de grandes tentes.

Vous êtes priés de prendre directement contact avec l'hôtel que vous aurez choisi pour organiser, confirmer et garantir votre réservation. Vous devrez prendre en charge tous les frais liés à votre hébergement. Des tarifs spéciaux des Nations Unies sont disponibles pour les chambres réservées dans les hôtels figurant à l'annexe II.

Veillez noter que les organisateurs ne seront pas en mesure d'organiser l'hébergement des participants.



Exigences en matière de visa et d'immigration

Vous devez être en possession d'un passeport ayant une durée de validité d'au moins trois mois, à compter de la date d'entrée au Zimbabwe. Vous devez vérifier les exigences en matière de visa pour entrer au Zimbabwe sur le site Internet eVisa Zimbabwe .

En tant que participant à la cinquante-sixième session, vous pouvez obtenir un visa d'affaires à votre arrivée à l'aéroport de Harare ou de Victoria Falls, quelle que soit votre nationalité, même si vous auriez normalement dû obtenir un visa à l'avance pour entrer au Zimbabwe. Veuillez à imprimer votre lettre d'invitation et à vous en munir, car vous devrez la présenter aux autorités chargées de l'immigration. Le coût d'un visa à l'arrivée sera de 55 dollars des États-Unis pour les détenteurs d'un passeport britannique et irlandais, de 60 dollars pour les détenteurs d'un passeport chinois, de 70 dollars pour les détenteurs

d'un passeport canadien et de 30 dollars pour tous les autres participants ayant besoin d'un visa. Veuillez à ce que le visa couvre toute la durée de la session, y compris le temps nécessaire pour quitter le pays.

Les détenteurs d'un laissez-passer des Nations Unies, ou d'un passeport diplomatique ou de service, recevront un visa pour affaires, gratuitement, à leur arrivée.

Les permis ou visas de sortie sont accordés gratuitement lorsque les participants quittent le Zimbabwe.

Le Zimbabwe compte trois catégories de visas. L'annexe I indique la catégorie de visa applicable à chaque participant, en fonction du passeport qu'il détient. Les catégories de visas sont les suivantes :

CATÉGORIE A : Les participants des pays et territoires de la catégorie A n'ont pas besoin de visa pour entrer au Zimbabwe.

CATÉGORIES B ET C : Les participants des pays et territoires des catégories B et C peuvent obtenir un visa à leur arrivée au Zimbabwe, moyennant le paiement des frais requis.

La CEA est tenue de fournir une liste des participants aux autorités chargées de l'immigration au moins une semaine avant le voyage des participants.

Bien que les participants des pays et territoires des catégories B et C puissent obtenir un visa à leur arrivée, ils ont aussi la possibilité de demander un visa à l'avance en utilisant le portail de demande de visa électronique du Gouvernement zimbabwéen (www.evisa.gov.zw) ou en soumettant une demande à l'Ambassade du Zimbabwe dans le pays de départ. Cette procédure peut prendre jusqu'à sept jours ouvrables.

Le secrétariat prendra contact avec les compagnies aériennes concernées (indiquées par les participants lors de leur inscription) pour faciliter l'embarquement des participants à la Conférence. Veuillez avoir votre lettre d'invitation avec vous pour la montrer au comptoir d'enregistrement de la compagnie aérienne et aux agents des services de l'immigration, au départ comme à l'arrivée.

Si vous partez d'un pays où il n'y a pas d'ambassade du Zimbabwe, veuillez prendre contact avec le secrétariat à l'adresse eca-soc@un.org, au moins deux semaines avant le début de la Conférence, pour coordonner la désignation d'un fonctionnaire du protocole qui assurera les services d'accueil et d'assistance.



WELCOME TO
VICTORIA FALLS
ZIMBABWE

ACCUEIL À L'AÉROPORT ET TRANSPORT



Le Gouvernement hôte assurera un service d'accueil et d'assistance à l'aéroport de Victoria Falls, où un guichet du protocole dédié à la Conférence, reconnaissable à la bannière de la Conférence, sera clairement visible.

Le Gouvernement zimbabwéen assurera le transport entre l'aéroport de Victoria Falls et les hôtels recommandés figurant à l'annexe II. Des navettes seront également mises en place pour transporter chaque jour les participants de leur hôtel vers le lieu de la Conférence et pour les ramener à leur hôtel. Veuillez noter que si vous ne séjournez pas dans l'un des hôtels énumérés à l'annexe II, vous devrez prendre en charge votre propre transport quotidien vers le lieu de la Conférence et pour en repartir. Afin de faciliter le transport à l'arrivée à l'aéroport, ainsi que vers l'aéroport à la fin de la session, le secrétariat enverra aux participants inscrits, à partir du 5 février, un lien vers un formulaire électronique qu'ils devront remplir en y indiquant les détails de leur vol et les renseignements sur l'hôtel qu'ils auront choisi.

Un véhicule sera mis à la disposition de chaque personnalité importante d'un État membre de la CEA, pour les transferts de l'aéroport à l'hôtel et de l'hôtel à l'aéroport, et pour le transport au cours du séjour à Victoria Falls. Dans le cas où l'État membre compterait dans sa délégation plus d'une personnalité importante, prière d'en informer le secrétariat à l'adresse eca-soc@un.org, au moins deux semaines avant la Conférence, de façon que des dispositions puissent être prises pour fournir à la délégation les véhicules supplémentaires nécessaires.

Pour les participants qui souhaitent se déplacer au moyen de transports publics, des taxis sont aussi disponibles.



INSCRIPTION ET BADGES D'IDENTIFICATION

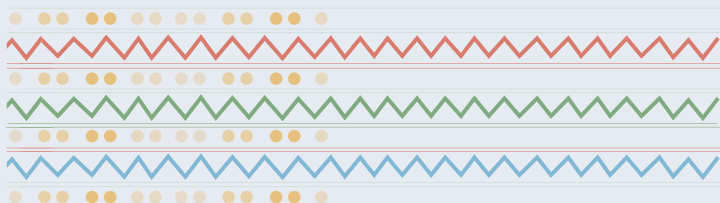


INSCRIPTION EN LIGNE ET SUR PLACE

L'inscription à la Conférence se fera par le biais d'un site dédié sur la plateforme Indico (<https://indico.un.org/event/1008656/registrations/13701/>). Les participants sont priés de s'inscrire à la conférence le plus tôt possible et le 27 février 2024 au plus tard, afin de faciliter la coordination de la délivrance des badges d'identification avec photo et l'établissement de la liste des participants. L'inscription en ligne est obligatoire, conformément aux procédures de sécurité standard des Nations Unies requises pour faciliter l'obtention d'une habilitation de sécurité. Seuls les noms des participants dûment inscrits seront inclus dans la liste des participants.

BADGES

Pour des raisons de sécurité, vous devrez présenter un badge valide pour accéder au site de la Conférence et aux salles de réunion, et vous devrez le porter en permanence. Vous pouvez retirer votre badge au guichet d'inscription, qui sera ouvert du 25 février au 4 mars, de 8 heures à 17 heures, et le 5 mars, de 8 heures à 12 heures. Si vous perdez votre badge, veuillez le signaler immédiatement au comptoir des inscriptions.



DOCUMENTATION



Tous les participants sont vivement encouragés à apporter leurs propres ordinateurs portables ou tablettes. Afin de réduire l'impact environnemental de l'utilisation du papier, les participants sont encouragés à consulter les versions numériques des documents de la Conférence. Tous les documents et déclarations officiels relatifs à la session et accessibles sans restriction seront disponibles dans les langues officielles de la CEA (anglais, arabe et français) sur le portail Paper-Smart, à l'adresse : <https://papersmart.uneca.org/meeting>.

Les documents peuvent également être téléchargés sur le site officiel de la Conférence (www.uneca.org/eca-events/fr/cfm2024), à la rubrique « Documents ».

Un service d'impression à la demande restera disponible pendant la session pour les participants en présentiel. Néanmoins, il est prévu que les demandes de copies papier des documents ne soient faites qu'en cas de stricte nécessité. Ces demandes ne seront honorées qu'à titre exceptionnel, avec un maximum de cinq exemplaires d'un document par délégation. Les participants qui souhaitent bénéficier de ce service sont priés de remplir le formulaire de demande sur le portail PaperSmart et de l'envoyer à l'adresse électronique indiquée.



LANGUES DE TRAVAIL

Pour tous les travaux de la session, les langues de travail seront l'anglais, l'arabe et le français.

Veillez noter que le Zimbabwe compte 16 langues officielles. L'anglais est largement parlé, et le shona et le ndebele sont les principales langues autochtones.



MONNAIE

Il vous est conseillé de vous munir d'un montant suffisant en devises fortes ou en chèques de voyage pour couvrir vos dépenses au Zimbabwe.

Le Zimbabwe utilise un système de monnaies multiples. Le dollar des États-Unis, le rand sud-africain, la livre sterling, l'euro et le pula du Botswana sont tous acceptés, bien que la plupart des transactions se fassent en dollar des États-Unis. Les principales cartes de crédit, notamment American Express, Diners Club, Mastercard et Visa, sont acceptées au Zimbabwe.

Le paiement mobile EcoCash est largement utilisé et est donc utile si vous obtenez une carte SIM locale.



ALIMENTATION ET TENSION ÉLECTRIQUES

La tension standard au Zimbabwe est de 220-240 volts et la fréquence standard est de 50 Hz. Les prises de courant sont de type G (le type de prise standard utilisé au Royaume-Uni, qui accepte les fiches à trois broches carrées). Une image de ce type de prise est présentée ci-dessous.

Il vous est conseillé de vous munir d'un adaptateur de prise et d'un convertisseur de tension (si nécessaire) pour pouvoir recharger vos appareils au Zimbabwe.





OPÉRATEURS DE RÉSEAUX MOBILES

Econet, Telecel et NetOne sont les trois principaux opérateurs de réseaux mobiles au Zimbabwe. Tous trois proposent des cartes SIM prépayées. Une carte SIM 3G coûte 2 dollars des États-Unis. Vous devrez présenter votre passeport lorsque vous achèterez une carte SIM dans un magasin agréé.

De nombreuses compagnies étrangères de téléphonie mobile proposent des services d'itinérance au Zimbabwe.



EXIGENCES DOUANIÈRES

Pour se conformer à la réglementation douanière nationale, vous devez déclarer tous les ordinateurs portables et le matériel de conférence en votre possession lorsque vous entrez au Zimbabwe.





SOINS DE SANTÉ

Les premiers secours seront fournis gratuitement par du personnel médical sur le lieu de la Conférence. Il est conseillé aux participants de mettre à jour ou d'acheter une assurance maladie de voyage supplémentaire couvrant les soins de santé et l'évacuation d'urgence pendant le voyage.

Si vous prenez des médicaments de façon chronique, assurez-vous d'en avoir suffisamment pour toute la durée de votre séjour au Zimbabwe. Cela vous permettra de ne pas manquer de médicaments ordinaires qui pourraient ne pas être en vente à Victoria Falls. Veuillez noter que certains médicaments sont vendus sous une marque différente selon les pays.

Les établissements médicaux suivants se trouvent dans la ville de Victoria Falls, à proximité du lieu de la Conférence :

PREMIER CLINIC

413 Clark Road
Zambezi Complex (en face du supermarché OK)
Victoria Falls
Tél. : +263 77 212 0270
Contact : Dr. Elwin Finitny
Courriel : efinitny@psmi.co.zw

THE HEALTH BRIDGE (THB) PRIVATE HOSPITAL

Adresse : 95 West Drive, 00263 Victoria Falls
Tél. : +263 83 284 6634/5
Site Internet : www.thehealthbridge.org

VICTORIA FALLS MEDICAL CENTRE

Adresse : West Drive [près de Medical Air Rescue Services (MARS)]
Tél. : +263 83 284 0529 / 3356

SERVICES D'URGENCE

Numéro gratuit :

080 102 08

Message WhatsApp :

+263 71 205 6680

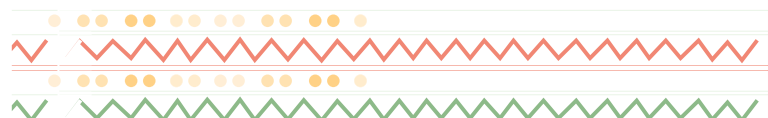
Veillez à ce que vos vaccins soient à jour au moins quatre à six semaines avant votre départ pour le Zimbabwe. De plus amples informations sont disponibles sur le site : <https://wwwnc.cdc.gov/travel/destinations/traveler/none/zimbabwe>.

La vaccination contre la fièvre jaune est obligatoire pour les voyageurs qui sont partis d'un pays présentant un risque de transmission de la fièvre jaune ou ont transité par un tel pays pas plus de six jours avant leur arrivée au Zimbabwe. Si vous êtes dans un tel cas, vous devez vous munir de votre certificat de vaccination contre la fièvre jaune avec vos documents de voyage.

La transmission active du choléra est répandu au Zimbabwe, mais rare chez les voyageurs. Certains facteurs peuvent augmenter le risque de contracter le choléra et de tomber gravement malade (pour plus d'informations sur la transmission du choléra et la vaccination contre le choléra, voir www.who.int/en/news-room/fact-sheets/detail/cholera et www.cdc.gov/vaccines/hcp/vis/vis-statements/cholera.html).

Un traitement prophylactique contre le paludisme est recommandé. De plus amples informations sur la prévention du paludisme sont disponibles à l'adresse www.cdc.gov/malaria/travelers/country_table/a.html.

La diarrhée du voyageur est une maladie courante que l'on rencontre pratiquement partout. Veillez toujours à une bonne hygiène des mains et mangez des aliments chauds. Évitez autant que possible les plats froids et mangez des fruits qui peuvent être pelés ou lavés avant d'être consommés.



PROCÉDURE D'ACCREDITATION DES MÉDIAS



Tous les représentants des médias devront être accrédités par le Gouvernement hôte et le secrétariat de la Conférence.

PROFESSIONNELS DES MÉDIAS VENANT DE L'EXTÉRIEUR DU ZIMBABWE

Tous les professionnels des médias invités, parrainés ou indépendants qui se rendent au Zimbabwe doivent s'inscrire en ligne à l'adresse suivante : <https://indico.un.org/event/1008656/registrations/13701/>. Une fois votre inscription approuvée par l'équipe chargée de l'organisation, vous recevrez une lettre d'invitation officielle, afin de faciliter votre démarche de demande de visa. Les professionnels des médias résidant dans des pays où il n'y a pas d'ambassade du Zimbabwe seront informés des modalités de participation à la session une fois leur inscription approuvée.

Les professionnels des médias invités doivent envoyer une lettre d'affectation et un document d'identification officiel valide (carte de presse, document d'identification professionnelle, permis de conduire ou passeport) à l'adresse denekews.uneca@un.org pour prouver leur affiliation à un média. Ils doivent aussi présenter les mêmes éléments lorsqu'ils se présentent au comptoir pour les inscriptions sur le lieu de la Conférence.

Un centre de presse sera installé au lieu de la Conférence pour faciliter la couverture médiatique de la session. De plus amples informations à ce sujet seront communiquées directement aux médias accrédités.

Les professionnels des médias devront remplir un formulaire pour leur équipement pour en faciliter le dédouanement. Le formulaire sera envoyé aux professionnels des médias invités en même temps qu'une lettre d'invitation officielle.



De plus amples informations sur l'accréditation des professionnels des médias venant de l'extérieur du Zimbabwe sont fournies à l'annexe III.

PROFESSIONNELS DES MÉDIAS BASÉS AU ZIMBABWE

Les professionnels des médias basés au Zimbabwe peuvent s'inscrire sur place. Pour ce faire, vous devez présenter une lettre d'affectation et un passeport au comptoir média désigné à partir du 1er février 2024. Vous pouvez écrire à l'adresse : denekews.uneca@un.org peu avant le début de la Conférence pour obtenir de plus amples informations sur la procédure à suivre.



INSTALLATIONS ET SERVICES

Internet

Le mot de passe pour le Wi-Fi sera communiqué à tous les participants lorsqu'ils arriveront sur le site et sera affiché dans toutes les zones où les participants se rassemblent.

INFORMATIONS RELATIVES À LA SÉCURITÉ

Le Gouvernement zimbabwéen assurera 24 heures sur 24 la sécurité de toutes les personnalités importantes qui assisteront à la session. Tous les hôtels et lieux de conférence seront surveillés et gardés par des policiers. Comme dans toute autre ville touristique, il est déconseillé aux visiteurs de s'aventurer dans les zones non éclairées la nuit. Les participants sont de plus fortement encouragés à lire les informations sur la sécurité fournies par leurs hôtels pour veiller à leur propre sécurité. Sachez aussi que la ville de Victoria Falls est entourée des parcs nationaux du Zambèze, de Mosi-oa-Tunya et de Victoria Falls, où vivent de nombreux grands animaux sauvages. Il vous est conseillé de rester attentif à la sécurité, de rester vigilant, de faire profil bas, d'éviter de vous déplacer seul dans la mesure du possible, d'éviter de sortir la nuit et de signaler tout incident à l'équipe chargée de la sécurité.

Pendant que vous êtes sur le lieu de la Conférence, veuillez à ce qui suit :

- Portez votre badge de conférence de manière visible et montrez-le à toute personne autorisée qui demande à le voir.
- Ne laissez pas de sacs et de colis sans surveillance, car ils peuvent être confisqués ou détruits.
- N'amenez pas de personnes non autorisées ou d'enfants au Centre de conférences.
- Veillez sur vos biens de valeur.
- Avant de quitter les salles de conférence ou de réunion, assurez-vous que vous avez tous vos documents et effets personnels.
- Si vous perdez un objet de valeur, informez-en les services de sûreté et de sécurité ou un agent de sécurité en service.

Lorsque vous êtes dans votre hôtel, veuillez respecter les conseils de sécurité suivants

- Verrouillez votre porte lorsque vous vous trouvez à l'intérieur de votre chambre d'hôtel ou que vous en sortez.
- Avant de quitter votre chambre d'hôtel, inspectez la chambre pour vous assurer qu'aucun montant d'argent, bijou, appareil photo ou autre objet de valeur n'est visible.
- Avant de quitter votre hôtel, déposez vos objets de valeur et tout autre objet portable important à la réception et demandez un reçu, ou laissez-les dans le coffre-fort de votre chambre.
- Si vous observez quelque chose de suspect ou d'inhabituel, veuillez informer les services de sûreté et de sécurité ou un agent de sécurité.



NUMÉROS D'URGENCE

	ENTITÉ	NUMÉROS À APPELER
1	Centre d'opérations du Département de la sûreté et de la sécurité des Nations Unies au Zimbabwe	+263 772 132 204/6, +263 719 534 632
2	Sécurité de l'État	+263 712 872 592 / +263 773 648 800
3	Sécurité de l'Elephant Hills Resort	+263 777 599 186 / +263 772 481 686
4	Sécurité du Victoria Falls National Park	+263 83 284 4353/ +263 83 284 2294
5	Service de lutte contre les incendies	+263 83 284 4400
6	Service d'ambulance	+263 83 284 4646 / +263 83 284 4764

INFORMATIONS GÉNÉRALES SUR LA VILLE DE VICTORIA FALLS

Victoria Falls est une petite ville de la province de Matabeleland North, au Zimbabwe. La ville se trouve sur la rive sud du fleuve Zambèze, à l'extrémité ouest de la célèbre chute d'eau du même nom. La ville est reliée par route et par chemin de fer à Hwange (109 km) et à Bulawayo (440 km), toutes deux situées au sud-est. D'après le recensement de 2022, Victoria Falls compte plus de 33 000 habitants. L'aéroport de Victoria Falls est situé à 18 km au sud de la ville et propose des liaisons internationales avec de nombreuses villes d'Afrique australe.

La ville se trouve à une courte distance de Mosi-oa-Tunya (qui signifie « la fumée qui tonne »), connue dans le monde entier sous le nom de Victoria Falls, sur le fleuve Zambèze. Comme le fleuve forme la frontière entre la Zambie et le Zimbabwe, les chutes sont partagées par les deux pays.

CLIMAT

Le climat du Zimbabwe est tropical, avec de nombreuses variations locales. Le sud du pays est connu pour sa chaleur et son aridité, tandis que certaines parties du plateau central subissent des gelées en hiver. La vallée du Zambèze est aussi connue pour sa chaleur extrême, tandis que les hauts plateaux de l'est connaissent des températures fraîches et les précipitations les plus élevées du pays. La saison des pluies s'étend généralement de fin octobre à mars. Dans certaines régions du pays, le climat chaud est tempéré par les hautes altitudes.

La température extérieure à Victoria Falls pendant la Conférence devrait varier entre 20 °C et 35 °C. Si vous envisagez de participer à l'évènement, pensez à emporter avec vous une protection solaire (chapeaux, crème solaire, etc.). De plus, comme des services de thé et de café en plein air seront fournis dans les espaces gazonnés du site de la réunion, vous êtes encouragés à porter des chaussures appropriées.



FUSEAU HORAIRE

Le Zimbabwe observe l'heure de l'Afrique centrale (UTC + 2).



Vue aérienne du site

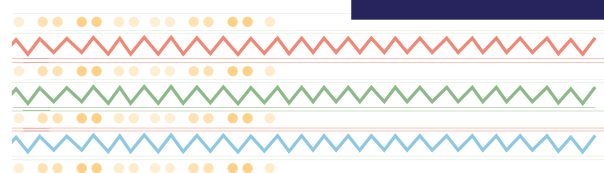
Annex I*

CATÉGORIE A

Les ressortissants des pays et territoires énumérés ci-dessous n'ont pas besoin de visa pour se rendre au Zimbabwe.

1. Angola	17. Kenya	32. Samoa
2. Antigua et Barbuda	18. Kiribati	33. Seychelles
3. Aruba	19. Îles sous le Vent	34. Singapour
4. Bahamas	20. Lesotho	35. Îles Salomon
5. Barbade	21. Madagascar	36. Afrique du Sud
6. Belize	22. Malaisie	37. Saint-Kitts-et-Nevis
7. Botswana	23. Malawi	38. République-Unie de Tanzanie
8. Îles Caïmanes	24. Maldives	39. Togo
9. République démocratique du Congo	25. Malte	40. Trinité-et-Tobago
10. Chypre	26. Maurice	41. Îles Turques et Caïques
11. Eswatini	27. Montserrat	42. Tuvalu
12. Fidji	28. Namibie	43. Ouganda
13. Ghana	29. Nauru	44. Zambie
14. Grenade	30. Sainte-Lucie	
15. Hong Kong (Chine)	31. Saint-Vincent-et-les-Grenadines	
16. Jamaïque		

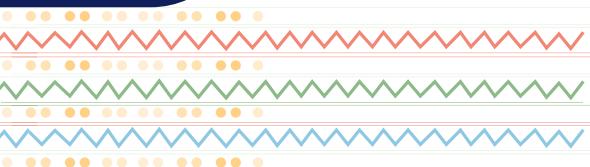
* Les listes des catégories A, B et C figurant dans la présente annexe ont été reproduites ici uniquement pour référence, exactement telles qu'elles apparaissent sur les pages décrivant le régime des visas ([www.evisa.gov.zw/regime](http://www.evisa.gov.zw/ regime)) du site Internet eVisa Zimbabwe. Les appellations employées dans la présente annexe n'impliquent de la part du Secrétariat de l'Organisation des Nations Unies aucune prise de position quant au statut juridique des pays, territoires, villes ou zones, ou de leurs autorités.



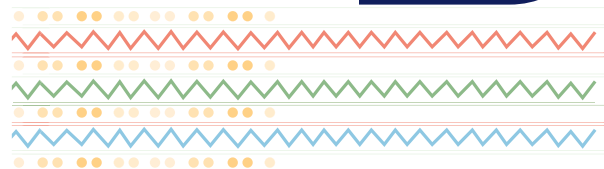
CATÉGORIE B

Les visiteurs des pays et territoires énumérés ci-dessous peuvent obtenir un visa à leur arrivée au Zimbabwe, moyennant le paiement des frais de visa requis..

1 Albanie	25 Costa Rica	50 Honduras
2 Algérie	26 Croatie	51 Hongrie
3 Argentine	27 Cuba	52 Islande
4 Arménie	28 République tchèque	53 Inde
5 Australie	29 Danemark	54 Indonésie
6 Autriche	30 République dominicaine	55 République islamique d'Iran
7 Azerbaïdjan	31 Équateur	56 Irlande
8 Bahreïn	32 Égypte	57 Israël
9 Bélarus	33 El Salvador	58 Italie
10 Belgique	34 Guinée équatoriale	59 Japon
11 Bermudes	35 Estonie	60 Kazakhstan
12 Bhoutan	36 Éthiopie	61 République de Corée
13 Bosnie-Herzégovine	37 Finlande	62 Koweït
14 Brésil	38 France	63 Kirghizistan
15 Îles Vierges britanniques	39 Guyane française	64 Lettonie
16 Brunéi Darussalam	40 Polynésie française	65 Liechtenstein
17 Bulgarie	41 Antilles françaises	66 Lituanie
18 Burundi	42 Géorgie	67 Luxembourg
19 Canada	43 Allemagne	68 Macao (Chine)
20 Cabo Verde	44 Gibraltar	69 Îles Marshall
21 Chili	45 Grèce	70 Mexique
22 Chine	46 Guam	71 États fédérés de Micronésie
23 Comores	47 Guatemala	72 Moldavie
24 Îles Cook	48 Guyane	
	49 Haïti	



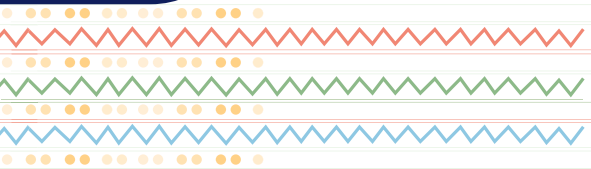
73 Monaco	89 Porto Rico	105 Tadjikistan
74 Pays-Bas	90 Réunion	106 Turquie
75 Nouvelle-Calédonie	91 Roumanie	107 Turkménistan
76 Nouvelle-Zélande	92 Fédération de Russie	108 Ukraine
77 Nicaragua	93 Rwanda	109 Émirats arabes unis
78 Île Norfolk	94 Samoa américaines	110 Royaume-Uni
79 Îles Mariannes septentrionales	95 Saint-Marin	111 États-Unis d'Amérique
80 Norvège	96 Sao Tomé-et-Principe	112 Uruguay
81 Palau	97 Sénégal	113 Ouzbékistan
82 Palestine	98 Serbie	114 Cité du Vatican
83 Panama	99 Slovaquie	115 République bolivarienne du Venezuela
84 Papouasie-Nouvelle-Guinée	100 Slovénie	116 Îles Vierges américaines
85 Paraguay	101 Espagne	
86 Pérou	102 Suriname	
87 Pologne	103 Suède	
88 Portugal	104 Suisse	



CATÉGORIE C

Les visiteurs des pays et territoires énumérés ci-dessous sont normalement tenus d'obtenir un visa avant de se rendre au Zimbabwe. Toutefois, la CEA a conclu un accord avec le Gouvernement zimbabwéen pour que des visas soient délivrés à l'arrivée aux participants des pays de la catégorie C.

1 Afghanistan	22 Irak	43 Arabie saoudite
2 Anguilla	23 Jordanie	44 Sierra Leone
3 Bangladesh	24 Kosovo	45 Somalie
4 Bénin	25 République démocratique populaire lao	46 Soudan du Sud
5 Bolivie	26 Liban	47 Sri Lanka
6 Burkina Faso	27 Libéria	48 Soudan
7 Cambodge	28 Libye	49 République arabe syrienne
8 Cameroun	29 Mali	50 Taïwan
9 Côte d'Ivoire	30 Mauritanie	51 Thaïlande
10 République centrafricaine	31 Mongolie	52 Macédoine du Nord
11 Tchad	32 Monténégro	53 Togo
12 Colombie	33 Maroc	54 Tunisie
13 Congo	34 Myanmar	55 Viet Nam
14 République populaire démocratique de Corée	35 Népal	56 Yémen
15 Djibouti	36 Niger	
16 Timor-Leste	37 Nigéria	
17 Érythrée	38 Oman	
18 Gabon	39 Pakistan	
19 Gambie	40 Philippines	
20 Guinée	41 Qatar	
21 Guinée-Bissau	42 Réfugié	



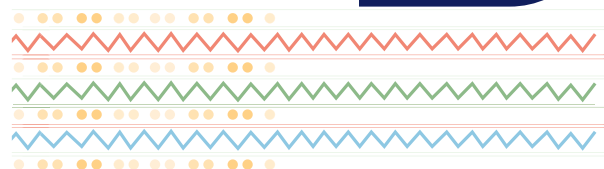
Annex II

HÔTELS RECOMMANDÉS

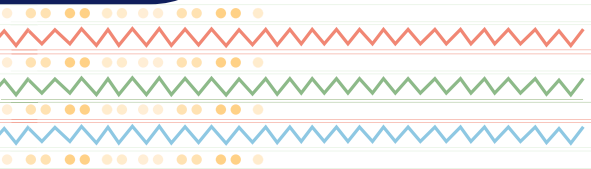
Nom	Distance du lieu de la Conférence	Types de chambres, disponibilité et prix pour les participants à la Conférence par nuit ¹ (en dollars des États-Unis)	Coordonnées
Elephant Hills Hotel and Resort	0 km	1 suite présidentielle (1 500 dollars É-U) 6 suites (350 dollars É-U) 93 chambres standard (165 dollars É-U)	Tél. : +263 83 284 4793-9 ² Courriel : reservations@africansun.co.zw banquetingco@ehr.africansun.co.zw Contact : Nancy
Victoria Falls Hotel	3,9 km	7 chambres Premium (922 dollars É-U) 4 chambres de luxe (1 237 dollars É-U)	Tél. : +263 83 284 4751-9 Mobile : +263 773 608 944 Courriel : resoperationsmgr@victoriafallshotel.com Contact : Tich
Rainbow Hotel	2,5 km	40 chambres standard (120 dollars É-U)	Tél. : +263 83 284 4583-5 ; +263 772 307 130 Courriel : reservations.vfrh@rtg.co.zw Contact : Eginetha
Victoria Falls Safari	1,0 km	15 chambres standard (182 dollars É-U) 10 chambres Club (231 dollars É-U)	Tél. : +263 83 284 3211-20 Mobile : +263 712 207 381/2 Courriel : safgroup@saf lodge.co.zw Contact : Lynah
Lokhuthula Lodges	1,8 km	9 chalets de deux chambres (112 dollars É-U par chambre) 5 chalets de trois chambres (112 dollars É-U par chambre)	Tél. : +263 83 284 3211-20 Courriel : reservations@saf lodge.co.zw
Wild Trekkers Lodge	5,0 km	3 chambres familiales (120 dollars É-U) 5 chambres supérieures (100 dollars É-U) 5 chambres à deux lits (100 dollars É-U)	Tél. : +263 83 284 2356 / 284 2353 Mobile : +263 783 136 750 Courriel : mervis chafota22@gmail.com Contact : Mervis

1 Les hôtels pour lesquels le secrétariat a négocié des tarifs spéciaux pour les participants à la Conférence sont indiqués dans le tableau. Des services de navette vers le site de la conférence seront disponibles dans tous les hôtels figurant dans le tableau.

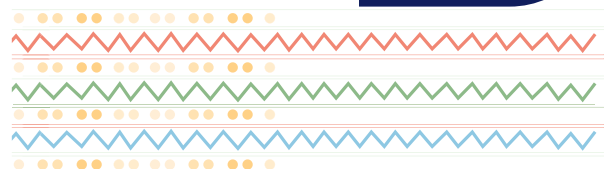
2 Le trait d'union entre le 3 et le 9 dans le numéro de téléphone indique que vous pouvez composer +263 83 284 4793, +263 83 284 4794, +263 83 284 4795, +263 83 284 4796, +263 83 284 4797, +263 83 284 4798 ou +263 83 284 4799.



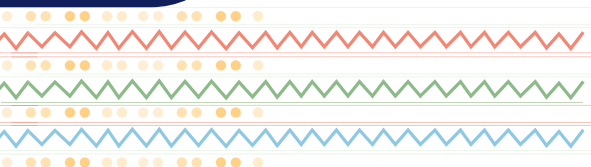
Nom	Distance du lieu de la Conférence	Types de chambres, disponibilité et prix pour les participants à la Conférence par nuit ¹ (en dollars des États-Unis)	Coordonnées
Pamusha Lodge	4,9 km	11 chambres double (120 dollars É-U)	Mobile : +263 779 369 160 Courriel : reservations@pamusha.com Contact : M ^{me} Makanza
Cresta Sprayview	4,0 km	20 chambres standard (100 dollars É-U, 130 dollars É-U)	Tél. : +263 83 284 4344-6 / +263 83 284 5196 Mobile : +263 712 597 663 Courriel : gm@sprayview.co.zw ; dutymgr@sprayview.cresta.co.zw Contact : Patience
Shearwaters Explorer Village	4,1 km	20 chambres Deluxe (140 dollars É-U)	Mobile : +263 771 417 147 Courriel : explorersvillage1@shearwatervf.com Contact : Chankiel
Palm River Hotel	1,6 km	35 chambres (303 dollars É-U, 426 dollars É-U)	Tél. : +263 83 284 4737-9 Mobile : +263 8677 196 873 Courriel : reservations@palmriverhotel.com Contact : Tinashe
Mbano Manor Hotel	4,5 km	14 suites (280 dollars É-U)	Mobile : +263 788 102 488 / + 263 788 928 776 Courriel : res@mbanomanorhotel.com Contact : Nonhahla
Insika Lodge	2,0 km	11 chambres de luxe (128 dollars É-U) 11 chambres « Signature » (160 dollars É-U)	Mobile : +263 789 852 051 Courriel : Krishna@insikalodge.com ; res@insikalodge.com Contact : Krishna
Zambezi Boutique Guest House	4,2 km	12 chambres de luxe (120 dollars É-U)	Mobile : +263 772 937 650 Courriel : reservations@khanondosafaris.com Contact : Sandra
N1 Hotel	3,6 km	32 chambres standard (87 dollars É-U) 4 chambres à deux lits (87 dollars É-U) 4 chambres de luxe (97 dollars É-U)	Mobile : +263 783 890 807 ; +263 786 957 709 Courriel : vicfalls@n1hotel.co.zw



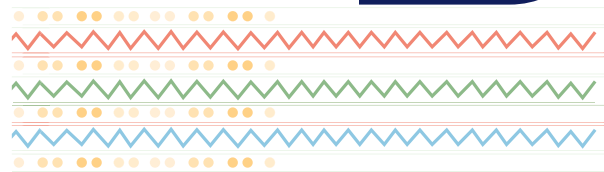
Nom	Distance du lieu de la Conférence	Types de chambres, disponibilité et prix pour les participants à la Conférence par nuit ¹ (en dollars des États-Unis)	Coordonnées
Bhejane Lodge	4,1 km	13 chambres doubles (115 dollars É-U)	Tél. : +263 83 284 3380 Mobile : +263 774 946 542 Courriel : info@bhejanelodge.co.zw Contact : Sandra
Premier Guest Lodge	4,4 km	20 chambres doubles (120 dollars É-U)	Mobile : +263 774 702 333 Courriel : abigail@africapremiersafaris.com Contact : Abigail
Nkosi Lodge	2,6 km	15 chambres supérieures (125 dollars É-U)	Mobile : +263 83 284 0414 ; +263 83 284 7321 Courriel : res@bayeteguestlodge.com Contact : Bron
The Shrub Lodge	3,5 km	15 chambres doubles (160 dollars É-U)	Mobile : +263 772 897 808 ; +263 712 219 220 Courriel : phiri@shrublodge.com Contact : D. Phiri
Bishophouse	6,1 km	14 chambres doubles (90 dollars É-U)	Mobile : +263 776 310 611 Courriel : info@bishophousevicfalls.com Contact : Benjamin
Telescope Boutique Lodge		6 chambres standard (180 dollars É-U) 6 chambres Executive (220 dollars É-U) 1 suite Executive (260 dollars É-U)	Mobile : +263 714 234 000 Courriel : stay@telescope.co.zw Contacts : Norma et Tatenda
Dzimbahwe Lodge	5,5 km	7 chambres doubles (100 dollars É-U) 4 chambres King (120 dollars É-U) 5 chambres triples (100 dollars É-U)	Mobile : +26377 346 2343 ; +263 716 355 194 ; +263 772 399 779 Courriel : reservations@dzimbahwequestlodge.com Contact : Grace
Victoria Falls Deluxe	5,5 km	6 chambres standard (100 dollars É-U) 5 chambres Executive (150 dollars É-U) 2 chambres de luxe (180 dollars É-U)	Mobile : +263 778 400 017 ; +263 774 016 072 Courriel : deluxereservations@khanondosafaris.com
Miombo Mews	5,2 km	15 appartements à deux chambres (80 dollars ÉU)	Mobile : +263 789 458 231 Courriel : info@miombomews.com
Shongwe Oasis	4,4 km	6 chambres doubles	Tél. : +263 83 284 4209 Mobile : +263 772 903 803 Courriel : reservations@shongwelookout.com Contact : Precious



Nom	Distance du lieu de la Conférence	Types de chambres, disponibilité et prix pour les participants à la Conférence par nuit ¹ (en dollars des États-Unis)	Coordonnées
Shongwe Lookout	4,5 km	8 chambres doubles	Tél : +263 83 284 4209 Mobile : +263 772 903 803 Courriel : reservations@shongwelookout.com Contact : Precious
Ilala Lodge	3,6 km		Tél. : +263 83 284 4737 Mobile : +263 712 212 270 Courriel : reservations@ilalalodge.co.zw
Bayete Guest Lodge	5,0 km		Tél. : +263 83 284 2273 Courriel : bayetelodge@gmail.com
Victoria Falls Rest Camp	3,0 km		Tél. : +263 83 284 0509–11 Courriel : reservations@restcamp.co.zw
Mopani Lodge	4,9 km		Tél : +263 83 284 6023 Courriel : reservations@mopani.travel
Stanley and Livingstone	12,8 km		Tél : +263 83 284 2313/4571 Courriel : lodges@horizons.co.zw
Batonka Guest Lodge	4,0 km		Tél. : +263 83 284 6923 Courriel : info@batonkaguestlodge.com
Imbabala Zambezi			Tél : +263 83 284 4571 Courriel : res6@wildhorizons.co.zw
Elephant Camp	12,0 km		Tél : +263 83 284 4571–3 Courriel : res6@wildhorizons.co.zw
Tatenda Safari	4,6 km		Mobile : +263 779 556 114 ; +263 779 384 337 Courriel : tatendasafaris@yahoo.com
Victoria Falls Backpackers Lodge	4,0 km		Tél. : +263 83 284 2209 Mobile : +263 712 443 333 Courriel : info@victoriafallsbackpackers.com



Nom	Distance du lieu de la Conférence	Types de chambres, disponibilité et prix pour les participants à la Conférence par nuit ¹ (en dollars des États-Unis)	Coordonnées
Old Ursula	7,8 km		Tél : +263 83 284 2313/4571 Courriel : lodges@horizon.co.zw Contact : Wilma
Mandebele Lodge	4,2 km		Tél. : +263 83 284 7093 Mobile : +263 775 127 165 Courriel : margiepornss@gmail.com
A'Zambezi River Lodge	1,8 km		Tél. : +263 83 284 4561-9 Courriel : Reservations.Azambezi@rtg.co.zw
Pillacol Lodge	4,6 km		Mobile : +263 783 130 516 ; +263 772 765 055 Courriel : pillacolguesthousereservations@gmail.com
Pioneers Lodge	5,2 km		Tél. : +263 83 284 0342 Mobile : +263 787 247 838 Courriel : info@pioneersvicfalls.com
Lezpat Travel	4,6 km		Mobile : +263 783 885 665 Courriel : reservations@lezpattravel.com



Annexe III

EXIGENCES ET PROCÉDURES GÉNÉRALES RELATIVES À L'ACCREDITATION TEMPORAIRE DE JOURNALISTES ET D'ÉQUIPES DE TOURNAGE ÉTRANGERS POUR TRAVAILLER AU ZIMBABWE (APPROUVÉES EN 2023)

1. Ministère de l'information, de la publicité et des services de radiodiffusion

Le Ministère de l'information, de la publicité et des services de radiodiffusion (Ministry of Information, Publicity and Broadcasting Services) facilite l'habilitation et l'accréditation des journalistes et des professionnels des médias étrangers.

2. Procédure à suivre

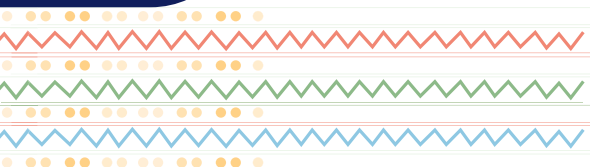
Les journalistes doivent demander une accréditation auprès du Ministère par l'intermédiaire de l'Ambassade du Zimbabwe dans leur pays de résidence ou, dans certains cas, directement auprès du Ministère. La lettre de demande doit être adressée au Secrétaire permanent de l'information, la publicité et les services de radiodiffusion (Permanent Secretary for Information, Publicity and Broadcasting Services) et doit contenir les renseignements suivants : le nom complet du demandeur, son sexe, son numéro de passeport, l'organisation qu'il représente, son titre, son poste de travail, ses coordonnées, la nature de sa mission, les dates précises auxquelles il travaillera au Zimbabwe et une copie d'une carte de presse valide de son pays de résidence. Les demandes peuvent être envoyées au Ministère par télécopie, au +263 24 270 8557 ou au +263 24 276 4088, ou par courrier électronique à l'adresse : commservices.international@gmail.com.

3. Lettre d'habilitation du Ministère

Le Ministère répond aux demandes par l'intermédiaire de l'Ambassade du Zimbabwe dans le pays du demandeur ou en répondant directement à celui-ci.

4. Exigence en matière d'autorisation préalable de voyage

Les journalistes ayant demandé une accréditation mais qui n'ont pas encore reçu de réponse du Ministère ne doivent pas se rendre au Zimbabwe tant qu'ils n'ont pas reçu leur lettre d'habilitation. Le délai de traitement des demandes d'habilitation est d'environ 30 jours ouvrables. Il est donc conseillé aux journalistes de soumettre leur demande suffisamment à l'avance.



5. Lettre d'habilitation requise pour la délivrance de visas

Les journalistes doivent présenter l'habilitation à travailler du Ministère pour obtenir leur visa, soit à l'Ambassade du Zimbabwe, soit au point d'entrée au Zimbabwe, en fonction du pays d'origine du journaliste.

6. Accréditation de la Commission des médias du Zimbabwe

Une fois au Zimbabwe, le journaliste doit se rendre à la Commission des médias du Zimbabwe (Zimbabwe Media Commission) pour obtenir une accréditation. La Commission des médias du Zimbabwe donne une accréditation aux journalistes étrangers en visite sur la base d'un projet.

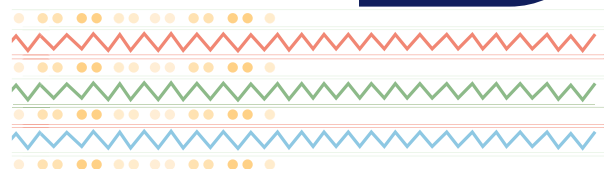
La Commission des médias du Zimbabwe exige :

- a) Deux photos d'identité ;
- b) Des frais de candidature et d'accréditation : 200 dollars É-U ;
- c) Pour le tournage de documentaires ou pour des productions spéciales : 2 500 dollars É-U ;
- d) Des frais d'accréditation spéciaux s'appliquent, sous réserve de demande et d'approbation, aux pays de la Communauté de développement de l'Afrique australe et à d'autres pays :
 - i) Pays de la SADC : 65 dollars É-U ;
 - ii) Reste de l'Afrique : 80 dollars É-U ;
 - iii) Autres pays : 150 dollars É-U.

7. Garanties de l'autorisation d'importation temporaire accordée par l'Autorité fiscale du Zimbabwe (Zimbabwe Revenue Authority)

Il incombe à l'organisme de presse ou au particulier qui importe temporairement du matériel pour l'utiliser au Zimbabwe de garantir financièrement la réexportation du matériel auprès de l'administration fiscale zimbabwéenne au point d'entrée. Le Ministère ne fait que faciliter les habilitations pour les journalistes et ne garantit pas les équipements introduits dans le pays par les journalistes et les médias étrangers. L'Autorité fiscale du Zimbabwe peut être contactée au +263 24 279 0811-4.¹

¹ Le trait d'union entre le 1 et le 4 du numéro de téléphone est utilisé au Zimbabwe pour indiquer que vous pouvez composer +263 24 279 0811, +263 24 279 0812, +263 24 279 0813 ou +263 24 279 0814.



8. Habilitation relative à l'équipement et octroi d'une licence par l'Autorité de radiodiffusion du Zimbabwe (Broadcasting Authority of Zimbabwe)

Les journalistes étrangers ayant l'intention d'importer au Zimbabwe du matériel d'enregistrement vidéo et de diffusion en direct doivent d'abord obtenir une habilitation et une licence de l'Autorité de radiodiffusion du Zimbabwe. La procédure est payante. L'Autorité de radiodiffusion du Zimbabwe peut être contactée au +263 24 244 3465-7.

9. Utilisation de drones pour filmer ou photographier

L'autorisation d'utiliser des équipements aériens, tels que des drones, pour filmer ou photographier doit être obtenue auprès de l'Autorité de l'aviation civile du Zimbabwe (Civil Aviation Authority of Zimbabwe) et du Ministère de la défense avant l'importation de ces équipements au Zimbabwe. L'Autorité de l'aviation civile peut être contactée au +263 24 258 5009-20, tandis que le Ministère de la défense peut être contacté au +263 24 225 2053/4.

